



Breitenbach
nature vive !

Lettre d'info communale

2^e trimestre 2026

Nouveau

conseil municipal

Oschterputz



www.breitenbach.fr

Sommaire

Comptes rendus des réunions	
Le nouveau conseil municipal	p.4
Les commissions communales	p.8
Réunion publique du 4 mai	p.9
En bref	p.10
Oschterputz du 11 avril	p.11
Pièges à frelons	p.16
Bilan de la saison de chasse 2025/2026	p.17
Le 48° Nord distingué par une Étoile Verte	p.19
Associations	p.21
État civil	p.22
Agenda	p.24

Directeur de publication : Jean-Pierre PIELA
Comité de rédaction : Commission Communication
Mise en page : www.atelierc.com
Impression : Les Bateliers Imprimeurs
1 Rue de l'Uranium, 67800 Bischheim, France
Photos : D.R., Commune de Breitenbach
Date de parution : Mai 2026
Dépôt légal : 2^e trimestre 2026

COORDONNÉES DE LA MAIRIE :

4 place de l'église 67220 Breitenbach
Tél. 03 88 58 21 10 - Fax. 03 88 57 19 85
mairie@breitenbach.fr
www.breitenbach.fr

Édito



Cher(e)s concitoyennes et concitoyens,

Le Conseil Municipal est à pied d'œuvre, il a comme objectif affirmé d'associer toutes celles et tous ceux qui le souhaitent aux réflexions et aux projets qui formeront la trajectoire de

notre village dans les années à venir. L'activité et la créativité d'une collectivité dépendent de la capacité des élus à organiser la participation citoyenne.

La dynamique villageoise dépend aussi de l'engagement bénévole des citoyens dans des actions d'intérêt général, de leur conscience qu'appartenir à la collectivité, c'est aussi apporter leur pierre à l'édifice commun.

La création d'un Conseil élargi, l'invitation à travailler au sein des commissions, une communication régulière et des temps de fêtes et d'événements culturels marqueront ce début de mandat.

Merci encore pour votre large confiance, merci d'avance pour votre présence et votre participation à la vie de Breitenbach.



Jean-Pierre Piela



Comptes rendus des réunions du conseil municipal

Les comptes rendus complets figurent sur le site internet de la Commune et sont consultables en mairie.

13 mars 2026

Le Conseil approuve :

• Les Comptes Financiers 2025

Budget annexe forêt

- Dépenses de fonctionnement : 264 428,53 €
- Recettes de fonctionnement : 294 387,11 €
- Dépenses d'investissement : 0 €
- Recettes d'investissement (report 2024) : 63 537,79 €

Budget Principal

- Dépenses de fonctionnement : 516 687,71 €
- Recettes de fonctionnement : 880 220,34 €
- Dépenses d'investissement : 747 647,01 €
- Recettes d'investissement : 340 177,92 €

• Les Budgets Primitifs 2026

Budget annexe forêt

- Dépenses et recettes de fonctionnement : 220 000 € (dont un reversement de 50k€ vers le budget principal)
- Dépenses et recettes d'investissement : 125 000 €

Budget Principal

- Dépenses et recettes de fonctionnement : 630 000 €
- Dépenses et recettes d'investissement : 830 000 €
- La dissolution du Budget Annexe Trame Verte et Bleue.
- Le maintien de la fiscalité au niveau 2025, soit :
 - TFPB : 21,09 %
 - TFPNB : 33,37 %
 - TH (résidences secondaires) : 11,58 %

30 mars 2026

Le Maire présente aux conseillers les documents financiers 2026 déjà approuvés par le précédent Conseil Municipal.

Le Conseil approuve :

- Une facture de l'entreprise Chrétien de 2365 € h.t. pour la mise en place d'un moteur de volée électronique sur la cloche 4.
- Les délégations concernant le/la :
 - SIVU
 - Commission électorale
 - SDEA
 - Commission Communale de la Chasse
 - Association des 26 communes
 - Association des Communes Forestières

16 avril 2026

Le Conseil approuve :

- La composition des commissions municipales
- La création d'un :
 - Conseil élargi et de la participation citoyenne aux commissions
 - Conseil des Jeunes
- Les délégations concernant le/la :
 - CCID
 - CNAS
 - Brigade Verte
 - AFAPAF
 - Correspondant Défense
- Le dispositif de subvention des plantations forestières dans le cadre de « France Nation Verte ».
- Le projet d'installation d'une citerne d'eau de grande capacité.

NOS AMIS LES CHIENS

Par respect de tous, merci de veiller à ne pas laisser les chiens divaguer dans le village et de faire le nécessaire pour le ramassage de leurs crottes.

BOÎTE AUX LETTRES

Merci de bien identifier votre boîte aux lettres, afin que les communications municipales puissent vous être remises sans problème.

Le nouveau conseil municipal

Les 17 membres du nouveau conseil municipal se présente à vous...



Jean-Pierre PIELA

76 ans

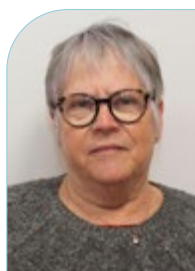
Maire

Depuis mon élection de maire en 1989, les liens qui m'unissent à Breitenbach n'ont cessé de grandir et de se renforcer...

Au cours des six mandats écoulés, conseillers municipaux, citoyens et partenaires ont imaginé et construit de belles trajectoires, renouvelant et enrichissant le patrimoine communal, avec une vision du territoire fondée à la fois sur nos racines et sur la protection de la beauté et de la vie.

A 76 ans, je n'ai rien perdu de l'amour pour notre village, et mon espoir de réussir de nouvelles et belles étapes se double de celui de pouvoir contribuer à former les élus de demain, qui auront à porter Breitenbach à travers les opportunités et les défis du futur.

Merci pour votre large et très amicale confiance, qui aura permis tout cela...



Marie-Louise HULNÉ (Malou)

71 ans

1^{ère} Adjointe en charge de la vie associative, de la citoyenneté, des événements culturels et du tourisme

Je vis à Breitenbach depuis maintenant 53 ans. D'origine steigeoise, j'ai très vite adopté ce village auquel je suis profondément attachée. C'est avec beaucoup de gratitude que je viens d'être élue adjointe pour la deuxième fois, après avoir d'abord servi en tant que conseillère municipale.

J'aime m'investir pour les autres et participer à la vie de notre commune. Cet engagement, je le poursuis également à travers le bénévolat que j'exerce à l'épicerie solidaire L'Aspérule, une activité qui me tient particulièrement à cœur. Dans mon temps libre, j'apprécie d'aller marcher sur les chemins du village, de faire du bois de chauffage avec mon mari Dany, ainsi que de cuisiner pour ma famille. Ce sont des moments simples qui me ressourcent.

Les missions qui me sont confiées en tant qu'adjointe me motivent et je m'efforcerai de les accomplir avec sérieux, bienveillance et disponibilité. Je suis consciente de l'importance de ce rôle et c'est avec enthousiasme que je poursuis mon engagement au service de notre beau village et de ses habitants.



Charles FAHRLAENDER

76 ans

2^e Adjoint en charge des voiries, des réseaux, du cadre de vie et du fleurissement

Originaire d'Albé j'habite à Breitenbach, village de mon épouse, depuis 1978. Je suis retraité. Après une formation dans le domaine de l'électricité, j'ai exercé plusieurs années dans différentes entreprises privées avant d'intégrer France Télécom (Orange actuellement) où j'ai passé la majorité de ma carrière en tant que technicien. Je suis investi dans le bénévolat depuis que j'habite à Breitenbach. Tout d'abord dans l'Association Embellissement et Cadre de Vie « Les Cerisiers » puis « Les Amis de Breitenbach » et au Comité des Fêtes. J'aime ce village, son cadre, la nature qui l'entoure et suis attaché au patrimoine local.

Je suis élu depuis 1995, mes loisirs sont le bricolage, les randonnées, les voyages et les découvertes.



Cindy JERMANN

40 ans

3^e Adjointe en charge des bâtiments, de l'urbanisme, des infrastructures sportives et de la jeunesse

Je vis à Breitenbach depuis toujours, un village auquel je suis profondément attachée. J'y exerce également mon activité au sein de mon cabinet de soins.

Après avoir été infirmière, j'ai choisi d'accompagner les personnes autrement, à travers la kinésithérapie, l'astrologie et le Design Humain. Animée par le contact humain et la compréhension de chacun, je m'intéresse particulièrement à la psychologie et j'aime aussi consacrer du temps à la lecture. Depuis novembre, je suis également animatrice au périscolaire de Maisongoutte, ce qui me permet de rester proche des plus jeunes.

Aujourd'hui, en tant qu'adjointe, je souhaite m'investir pleinement pour ma commune. Curieuse et engagée, j'ai à cœur d'apporter mon regard, mes valeurs et mon énergie au service des habitants, tout en continuant à apprendre et à évoluer dans cette mission.



Christophe BRUNTZ

58 ans

4^e Adjoint en charge du personnel communal, de la transition écologique et de la communication

D'origine colmarienne, je vis à Breitenbach depuis 20 ans, après avoir passé 12 ans à Neubois. J'exerce à domicile la profession de graphiste indépendant.

J'aime lire, cuisiner et suis passionné de musique. Membre de la brasserie L'Abreuvoir depuis 18 ans, j'apprécie tout particulièrement les événements que nous organisons et proposons aux habitants pour animer le village. Sensible depuis toujours aux sujets liés à l'environnement et au respect du vivant je participe aux réflexions locales notamment au sein du fonds de dotation Imagine.

Je vois mon investissement en tant qu'adjoint comme la concrétisation du désir de faire partie d'une dynamique locale ouverte et à l'écoute de toutes et tous. Persuadé que nous pouvons, même à petite échelle, créer les conditions d'un mieux vivre partagé, j'engagerai dans cette mission tout mon enthousiasme.



Audrey ALEXANDROFF

42 ans - Conseillère

Âgée de 42 ans et originaire de Breitenbach, je suis très attachée à ce village. Après avoir travaillé dans le domaine de la petite enfance,

une expérience qui m'a beaucoup apporté sur le plan humain, j'exerce depuis peu la fonction d'agent d'entretien au sein de gîtes. Ce métier me permet de rester au contact des personnes tout en contribuant à leur bien-être.

Profondément attachée à mon cadre de vie, je suis particulièrement sensible à la nature. Je mesure la chance de vivre dans un cadre aussi agréable et j'apprécie pleinement les paysages qui nous entourent. De nature créative, j'aime beaucoup les activités manuelles (macramé, peinture, jesmonite...)

Aujourd'hui, après avoir construit ma vie dans ce village où ma famille s'épanouit, j'ai envie de m'y impliquer davantage. Je tiens à participer à son dynamisme et à contribuer, à mon échelle, à préserver ce cadre de vie que nous partageons. Sérieuse et impliquée, je suis motivée à m'engager dans les projets qui participent à la vie et au développement de notre commune.



Bénédicte BESSOT

50 ans - Conseillère

J'ai consacré une grande partie de ma vie professionnelle à soigner et soutenir ceux qui en avaient besoin en tant qu'infirmière, métier que j'ai

exercé avec engagement et sens des responsabilités durant 20 ans. Aujourd'hui, je suis AESH au collège de Villé où j'accompagne les élèves en situation de handicap avec bienveillance et écoute, en favorisant leur inclusion et leur réussite scolaire.

Impliquée dans la vie associative, je suis membre de l'association L'Abreuvoir, ce qui me permet de participer à des actions collectives pour animer le village. Par ailleurs, passionnée de 2CV, j'aime en profiter pour sillonner notre belle vallée et admirer de magnifiques paysages.

Dynamique, attentive aux autres, investie dans tout ce que j'entreprends, je souhaite continuer durant ce nouveau mandat à m'engager au service de ma commune.



Émilie SCHNEIDER BURGER

33 ans - Conseillère

Je suis originaire de Breitenbach, les anciens de village me reconnaissent grâce à mon poney à taches avec qui je parcours les rues depuis plus

20 ans.

Je suis double actif, j'ai la chance d'avoir deux métiers passions. Mon activité principale est fromagère depuis 2021 et responsable de la partie transformation laitière à la Ferme Lindgrube, un travail qui me passionne énormément. Ma seconde activité est éleveuse équins et ovins, à mon compte depuis 2022. Passionnée de génétique et de chevaux de sport, c'est avec beaucoup d'amour et de plaisir que je fais naître des petites pépites.

C'est avec plaisir et pleine de motivation que je rejoins le conseil municipal, afin de m'investir au maximum dans la vie de notre commune et en apprendre davantage sur les secteurs que j'affectionne particulièrement comme l'agriculture, la forêt et la chasse. Au plaisir de vous rencontrer.



Sébastien HALLER

44 ans - Conseiller

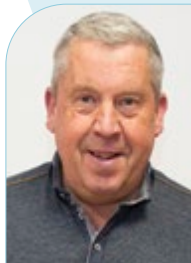
Originaires de Ribeauvillé, nous avons emménagé fin 2006 avec ma compagne et rénové depuis la maison de l'ancien cordonnier du

village.

Après un début de carrière comme technicien dans une carrosserie industrielle, puis à divers postes dans le traitement de surface, j'ai réalisé une reconversion professionnelle et exerce à mon compte depuis janvier 2021 en tant qu'artisan métallier.

Également membre actif chez Grand Vol depuis 2010, j'ai régulièrement l'occasion de survoler, seul ou en biplace, notre belle commune et ses forêts.

Motivé, dynamique, je suis heureux de rejoindre cette belle équipe, et compte trouver le temps de prendre le relais dans les années à venir des anciens qui souhaitent prendre leur retraite.



Claude HEINRICH

61 ans - Conseiller

Originaire de notre village, je suis retraité depuis un an. Sur le plan professionnel, j'ai coexploité avec mon frère une menuiserie

artisanale au cœur de notre commune pendant 45 ans.

Très investi dans la vie associative, j'ai été membre du FC Breitenbach durant de nombreuses années et je continue de soutenir activement les associations locales lors de leurs diverses manifestations. Passionné par notre environnement, j'apprécie particulièrement de profiter de la forêt et de la nature qui nous entoure.

Élu au conseil municipal depuis 1995, je souhaite continuer à mettre mon expérience au service de la collectivité, notamment dans les domaines du bâtiment, de l'urbanisme et de la gestion forestière.



Fernand HAAS

74 ans - Conseiller

J'ai souhaité poursuivre mon engagement municipal durant ce mandat encore, aux côtés de Jean-Pierre Piela, car il y a de belles choses

encore à réaliser dans la commune.

Je serai particulièrement présent pour l'accompagnement des associations, des différentes manifestations communales (Oschterputz et journées citoyennes, sorties terrain, fêtes, concerts, accueils, etc.) et je contribuerai aux réflexions et aux propositions pour valoriser et protéger notre patrimoine et nos espaces naturels, notamment nos forêts.



Olivier KENIG

45 ans - Conseiller

Je suis originaire de Breitenbach.

Depuis toujours je me suis investi dans la vie du village à travers différentes associations comme le Club des Jeunes, le FC Breitenbach et le théâtre.

Ayant vécu dans différents coins de France dans le cadre de mon parcours professionnel, j'ai toujours été en relation de près des actualités du village.

Particulièrement attaché à la vie active et au dynamisme local des nombreux acteurs qui font la richesse de Breitenbach (associations, commerces et cadre de vie), j'ai choisi de continuer pour un second mandat afin de participer au développement du village.



Monique METZ

36 ans - Conseillère

Je vis depuis 14 ans à Breitenbach et j'accompagne les élèves en situation de handicap.

J'aime la nature, les balades en solo et en famille et plus particulièrement ici, avec les beaux paysages à perte de vue que nous offre ce beau village.

Attachée à la vie associative et adepte des festivités du village, je suis membre de l'Abreuvoir et également du comité des fêtes. J'aime aller à la rencontre des gens et pouvoir partager des moments simples et sincères.

L'écoute, la solidarité, le respect et les valeurs humaines sont très importants pour moi. Motivée et curieuse, je souhaite m'engager pleinement pour notre commune en participant à des projets concrets et porteurs d'avenir.



Frédérique MAIRINE

50 ans - Conseillère

Je me suis installée à Breitenbach en 2020 avec ma famille. J'ai immédiatement eu un coup de cœur pour ce village et pour la nature qui

l'entoure. Je prends toujours autant de plaisir à parcourir ses chemins, dont la beauté ne cesse de m'émerveiller. En m'y installant, j'ai découvert bien plus qu'un cadre de vie paisible : j'y ai aussi rencontré des habitants accueillants, généreux et profondément attachants.

Impliquée dans la vie locale, je suis membre de la troupe de théâtre de la commune, une expérience enrichissante qui renforce mon lien avec le village.

À travers mon engagement au conseil, je souhaite contribuer activement à la dynamisation de Breitenbach notamment en créant des liens entre les habitants. En devenant chacun acteur de sa commune nous n'allons peut-être pas déplacer les montagnes mais au moins nous irons plus loin dans la concrétisation de projets et le rayonnement de notre beau village.



Fanny QUETELARD

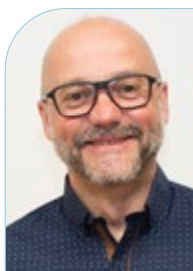
50 ans - Conseillère

Bonjour ! Originaires du Pas-de-Calais, avec ma famille nous sommes tombés sous le charme de ce beau village qu'est Breitenbach

depuis 10 ans maintenant. Le calme, la nature et la gentillesse des habitants nous ont vite conquis.

Ancienne fleuriste j'ai à cœur de faire de ce beau village un endroit fleuri et où il fait bon vivre. Assistante maternelle et maman de 2 adolescentes je suis également au plus près de la jeune génération. Je fais en outre partie de l'équipe anti frelon asiatique de Breitenbach.

Ayant intégré l'équipe de Jean-Pierre Piela je suis à l'écoute et à la disposition des habitants.



Nicolas RIFF
55 ans - Conseiller

Natif de Strasbourg je me suis installé à Breitenbach fin 2023 après avoir vécu 8 années dans le Val d'Argent où mon épouse et moi tenons une société d'exploitation de gîtes et chambres d'hôtes en parallèle de mon activité principale.

Je travaille pour un groupe d'assurance mutualiste depuis 23 ans au sein duquel je m'occupe de contrats spécifiques à destination des exploitants agricoles.

Je m'intéresse beaucoup à l'économie nationale et internationale et j'aime bricoler. J'adore aussi sillonner les routes alsaciennes avec ma vieille automobile Triumph.

Désireux de m'intégrer à la vie de Breitenbach, je suis membre de l'association Rétr'autom et je participe volontiers aux manifestations du village. Ma motivation au sein du conseil municipal est de participer à la gestion quotidienne et de travailler au développement de notre village et préparer son avenir.



Pierre ROTHENBURGER
38 ans - Conseiller

J'ai posé mes meubles à Breitenbach il y a 4 ans avec ma famille. Je me sens déjà profondément attaché à notre village et à la vie qui s'y

construit au quotidien.

Je suis particulièrement sensible aux questions touchant à la famille, à l'éducation et aux activités proposées à nos enfants. Ancien animateur nature, je suis aujourd'hui formateur dans le domaine de l'éducation à la nature et à l'environnement. J'ai à cœur d'accompagner les personnes dans leur parcours et leur développement. Cette expérience m'a appris à écouter, à fédérer les énergies et à travailler collectivement pour atteindre des objectifs concrets.

Ayant grandi au contact de la nature, je suis très attaché à la protection de notre environnement. Je souhaite œuvrer pour que notre commune poursuive et amplifie ses efforts en matière de transition écologique. Je crois que nous pouvons, à notre échelle et par des projets concrets et progressifs, embellir notre village et préparer un avenir plus durable pour nos enfants.

LES COMMISSIONS COMMUNALES

Le Conseil a approuvé la répartition des conseillers dans les commissions communales.

Il souhaite que plusieurs de ces commissions (*indiquées par **) soient ouvertes aux citoyens souhaitant participer à leurs travaux, ce qui sera proposé dans le cadre de la réunion publique pour la création d'un Conseil Élargi le 4 mai 2026.

La composition finale, conseillers et citoyens, sera communiquée dans un prochain bulletin.

Ci-dessous la liste des commissions telles qu'approuvées par le Conseil, et les personnes les présidant :

- Finances : **PIELA Jean-Pierre**
- Agriculture et Forêt * : **PIELA Jean-Pierre**
- Associations * : **HULNÉ Malou**
- Conseil élargi * : **HULNÉ Malou**
- Manifestations * : **HULNÉ Malou**
- Tourisme * : **HULNÉ Malou**
- Cimetière * : **FAHRLAENDER Charles**
- Fleurissement et cadre de vie * : **FAHRLAENDER Charles**
- Réseaux * : **FAHRLAENDER Charles**
- Ouvrages et patrimoine * : **FAHRLAENDER Charles**
- Bâtiments-Urbanisme : **CINDY Jermann**
- Conseil des jeunes * : **JERMANN Cindy**
- École et périscolaire : **PIELA Jean-Pierre**
- Communication * : **BRUNTZ Christophe**
- Infrastructures * : **BRUNTZ Christophe**
- Personnel Communal : **BRUNTZ Christophe**
- Transition * : **BRUNTZ Christophe**

Réunion publique du 4 mai

Une trentaine de personnes étaient présentes ce 4 mai 2026 à l'Espace Socio-Culturel pour échanger sur la manière de renforcer la participation citoyenne et d'associer les habitants du village aux réflexions et aux projets communaux.

L'introduction a permis de resituer le village dans sa dynamique, ses points forts et ses fragilités et rappelé que les conseils municipaux successifs ont toujours été à l'écoute des acteurs locaux et des associations pour porter ensemble des projets de mise à disposition de bâtiments ou de terrains, l'acquisition de matériel, les travaux de rénovation et d'entretien...

Points forts

- La volonté partagée de rénover et de créer des infrastructures indispensables à la bonne marche de la commune : voiries, Espace Socioculturel, patrimoine religieux, école et périscolaire intercommunaux, etc.
- L'anticipation et la facilitation de projets par l'évolution régulière des documents d'urbanisme.
- La démarche d'écotourisme, avec les infrastructures touristiques et sportives de la Villa Mathis et du 48°Nord, plus de 25 gîtes et chambres d'hôtes, l'espace yourtes et le Parc Alsace Aventure, la liaison écoludique...
- L'engagement environnemental avec l'aménagement foncier agricole et forestier, la Trame Verte et Bleue, le soutien à l'agriculture biologique, la valorisation des produits locaux et l'ambition d'une Transition Écologique qui doit s'inscrire dans les projets.
- Une communication régulière sur les activités et projets de la commune, avec la Lettre d'Info, les sites et interventions variées

Fragilités

- L'impact du changement climatique est encore difficile à évaluer : diminution de la disponibilité en eau, effet des canicules et sécheresses pour l'agriculture et la forêt, poursuite de l'effondrement de la biodiversité ou ralentissement des activités humaines, autant de symptômes de plus en plus marqués.
- Les ressources financières communales vont fortement diminuer – l'estimation est de plusieurs dizaines de milliers d'euros de recettes en moins – avec des dépenses difficiles à réduire : la capacité d'autofinancement et donc des investissements communaux va être profondément affectée.
- L'ingénierie des petites communes est insuffisante, et notre monde ne contribue pas au renforcement des liens sociaux et des constructions collectives de



projets. C'est aussi pour ces raisons qu'il est important de partager les compétences et renforcer les liens.

Deux démarches originales

- Lors du précédent mandat, les communes de Breitenbach, Maisongoutte, Ranrupt Saint-Martin et Steige ont commencé à travailler sur des projets communs à travers une association appelée Ecoterritoire (Eco comme économie et écologie). Le diagnostic a été posé sur plusieurs sujets et des propositions d'actions ont été formulées, à charge de chaque commune de les porter selon leur rythme et leurs moyens. Une réunion récente des cinq maires a acté l'intérêt de poursuivre et renforcer cette démarche.
- Un fonds de dotation, Imagine, a été créé, qui permet à chaque citoyen de participer selon ses convictions et ses moyens à la Transition dans nos communes. La aussi, de belles choses ont déjà été réalisées, qui vont se poursuivre et s'approfondir.

La collectivité dispose aujourd'hui d'outils, de méthodologies, d'acteurs impliqués, qui devraient lui permettre de poursuivre sur une trajectoire imaginative et dynamique pour peu qu'elle trouve des réponses aux difficultés à venir.

Débat

La soirée a permis aux présents d'échanger de manière active. Ci-dessous, quelques-unes des questions posées qui pourront nourrir les sujets abordés par les commissions communales :

**LES GESTES
UTILIS AU
SERVICE
DE TOUS**



La qualité de nos cours d'eau est l'affaire de tous. Chaque geste compte pour préserver la vie aquatique et microbienne, indispensable à l'équilibre des écosystèmes et à notre vie quotidienne. Éviter de jeter déchets, produits chimiques ou médicaments dans les canalisations, c'est aussi protéger notre santé en limitant la contamination de l'eau. Préserver nos rivières et nos réseaux d'assainissement, c'est enfin réduire les coûts de dépollution supportés par la collectivité. Ensemble, adoptons des pratiques responsables pour une eau propre et durable.

• N. Riff



Appel à bénévoles

La Banque Alimentaire du Bas-Rhin travaille déjà sur l'organisation de la Collecte Nationale qui aura lieu les 6, 7 et 8 novembre 2026 et recherche des bénévoles en magasins point de collecte et au tri en entrepôt.

N'hésitez pas à la contacter par mail :

**ba670.collecte@
banquealimentaire.org**

- Quels projets en matière d'entraide et de culture ?
- Pour les jeunes, le champ des activités se réduit, que peut-on proposer à la jeunesse dans le village ?
- Comment développer les réseaux pour renforcer le tissu associatif, partager les compétences entre villageois ?
- Il faudra s'interroger sur nos façons de communiquer pour mieux informer les habitants.
- Un tableau de bord permettant de suivre l'évolution des travaux des commissions pourrait être envisagé.
- À côté des projets qui nécessitent un temps long, il faudra proposer des actions immédiatement réalisables pour motiver les bénévoles.
- Imaginer un moyen de faire se rencontrer à nouveau les villageois afin qu'ils puissent échanger en direct.
- Une action pourrait être la création d'un groupement d'achat de combustibles pour bénéficier d'un prix plus attractif pour une commande groupée.

La soirée a mis en évidence l'intérêt de telles rencontres, elle pose aussi la question du « comment y associer plus de citoyens encore ». D'autres rencontres seront organisées, d'une manière sans doute différente de celle-ci, pour permettre d'entrer plus concrètement dans certains sujets. Une soirée sera prochainement consacrée à la création d'un encadrement et d'animations pour les jeunes, ainsi qu'à la création d'un conseil des jeunes.

• Jean-Pierre PIELA

**Vous désirez participer activement à la vie du village, vous avez des idées ou des remarques à communiquer ?
Déposez le coupon ci-dessous en mairie ou contactez l'équipe municipale pour en parler...**



MESSAGE :

Nom : Prénom :

Adresse :

Oschterputz du 11 avril

Une nouvelle fois, près d'une soixantaine de bénévoles se sont mobilisés pour mettre en valeur notre cadre de vie.

Cette belle mobilisation citoyenne fait écho à la fameuse phrase de John Kennedy lors de sa prestation de serment en janvier 1961 : *et vous, mes compatriotes américains, ne vous demandez pas ce que votre pays peut faire pour vous, mais demandez-vous ce que vous pouvez faire pour votre pays.* Oui, par petites touches ou par un engagement plus

appuyé, selon les disponibilités de chacune et chacun, nous pouvons agir pour donner à notre village une cohésion et une dynamique toujours plus fortes. D'autres actions citoyennes vous seront proposées, elles permettront à la fois de mieux se connaître et d'entrer dans une construction collective qui a du sens.

Nettoyage des bords de route

Chaque année, c'est le même travail...

Mais pas la même météo. Nous avons connu les Oschterputz de pluie, de neige (pas facile alors de nettoyer !), de froid vif ou de vents forts, mais l'édition 2026, la 36^{ième} déjà, a bénéficié d'un ciel ensoleillé et d'une température clémente.

S'il y a incontestablement moins de déchets au fil des ans, les bouteilles et emballages variés, les sacs plastiques, les objets volés jetés (sacs à dos et à main), passeports, etc. remplissent toujours encore trois sacs au moins ! Avec quelques objets volumineux en plus...

Le long de la route qui va à la Charbonnière, depuis l'intersection qui mène au Kreuzweg, le fossé est facile à nettoyer.

Par contre, en descendant du col par cette même route, les déchets qui sont jetés dans la pente roulent parfois sur plus de 20m, il faut descendre, remonter, redescendre, traîner le sac, c'est très pénible...

Les mêmes conditions valent pour le Kreuzweg et la descente vers le village, avec les parkings et points d'arrêt souvent sales...

Mais cela va mieux, il faut le dire.

Il arrive que l'un ou l'autre cycliste encourage les bénévoles qui nettoient par un cordial « merci pour ce que vous faites ».

Mais que penser de ces automobilistes, motards, cyclistes et parfois randonneurs qui continuent à jeter leurs déchets dans la nature ?

Ce sont des comportements imbéciles, m'enfouistes, coûteux pour la société et complètement irresponsables. Et certains de ces individus, dans d'autres cercles, sont parfois des donneurs de leçons !

● Jean-Pierre PIELA



ENVIRONNEMENT //

Oschterputz : l'atelier des enfants

Un atelier dédié aux enfants a été proposé afin de les sensibiliser au respect de la nature et de leur environnement.



Les jeunes participants ont commencé par planter un arbre fruitier derrière l'ESC, un moment à la fois ludique et pédagogique.

Le groupe s'est ensuite divisé : une partie a participé à l'aération de la terre autour des arbres, tandis que les enfants ont contribué activement au nettoyage de l'aire de jeux du village. En parallèle, le nettoyage des abribus a également été réalisé.

Cet atelier a permis aux enfants de s'impliquer concrètement dans la vie du village tout en apprenant les bons gestes pour préserver leur cadre de vie.

Félicitations aux enfants pour leur participation et leur engagement !

● Cindy JERMANN



Fontaines

Chloé et Amélie, deux collégiennes habitant Breitenbach, ont eu l'idée de nettoyer les fontaines du village. En effet, équipées de leur petite charrette pour transporter leurs outils et leur matériel et avec l'accord de la municipalité, elles ont passé la matinée à retirer algues, mousse et autres débris autour de certains points d'eau. Un grand merci à elles pour cette belle initiative !

● Amélie BESSOT



Entretiens variés

Trois personnes ont procédé au dégagement du « Kerichapfäd », un ancien sentier utilisé autrefois par les habitants de l'arrière de la rue des Tilleuls pour se rendre à l'église avant la création de la route. Il se situe entre le n° 3 rue des vergers et le n° 20 rue des Tilleuls.

Trois autres personnes se sont attelées à l'entretien et l'enlèvement des ronces au massif du Schlitteur.

Un duo dans lequel figurait Pierre Dollé, le doyen des bénévoles, a œuvré au nettoyage du refuge de la Tannhütte, de la fontaine, et des alentours.

● Charles FAHRLAENDER





Menuiserie...

Un arbre était tombé il y a quelques semaines sur la passerelle en bois de l'Échappée en bas du pelage, endommageant la balustrade de sécurité et le plancher. Nous avons profité de la journée citoyenne pour remplacer les planches cassées et le garde-corps abîmé.

● Alexandre METZ



Groupe Grand Vol

Conscient que Grand Vol est lié au paysage de Breitenbach, nous avons eu cette année une participation record avec 7 membres sur les ateliers communaux et 10 (dont 3 enfants) sur les ateliers du club. Pendant qu'une petite équipe s'est occupée d'installer le portique local afin de pouvoir

réaliser notamment les réglages des sellettes lors de l'ouverture prochaine de l'école pour la saison 2026, le reste du groupe est monté au Pelage afin de remplacer les biroutes principales sur les deux décollages. Une taille des genets a été réalisée aux abords du terrain Sud-Ouest pendant que le reste du groupe est descendu via le sentier « Marche et Vol » afin de dégager les gravats charriés par le gibier et couper quelques ronces ou autres branches qui peuvent accrocher les marcheurs. Le temps de rejoindre l'apéritif au caveau toujours à pieds nous avons pu évoquer les prochains travaux et déjà trouver des volontaires, il est question d'écraser les fougères sur le décollage Sud-Est afin de limiter leur prolifération et de rabattre les ronces sur le sentier « Marche et Vol ».

● Sébastien HALLER



Place de la batteuse

Quelques membres de la brasserie associative l'Abreuvoir, et une conjointe, se sont attelés au nettoyage de la place de la batteuse. La place située devant la brasserie est largement utilisée par celle-ci, il était donc logique pour les bénévoles de lui faire une beauté, pour eux, pour le village, et les gens de passage.

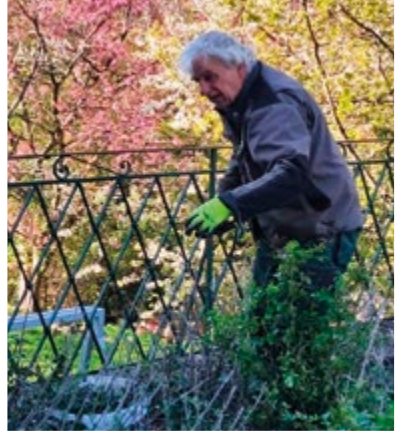
Élagage des arbres, taille des arbustes tronçonnage des indésirables,

éradication des ronces, désherbage, balayage du parking (grâce à une balayeuse automatique mise à disposition par l'employeur d'un des membres), tonte... autant d'actions qui ont rendu à la place un aspect propre, dégagé et agréable.

La matinée s'est conclue par un barbecue partagé par les 5 paysagistes du jour et offert par la brasserie, sous le soleil au Biergarten du Breit'N Bar.

● Monique CANT





Entretien autour de l'ESC

Une matinée bien remplie pour ce groupe qui s'est affairé autour de l'ESC. Au programme, diverses tâches liées aux espaces verts : déronçage devant le parking avant, nettoyage des parterres de plantations (enlèvement des mauvaises herbes et du lierre, recouvrement avec des copeaux de bois...), entretien des abords du parking arrière et aération de la terre autour des arbres.

Une petite unité s'est attelée quant à elle à la mise en place d'une clôture en ganivelles le long du pré descendant vers le chemin menant au stade (plantation de poteaux en acacia puis pose des lattes en châtaigniers).

Le soleil était de la partie et le sourire sur les visages... merci à toutes et tous !

● Christophe BRUNTZ



Plantation

Une quinzaine de villageois se sont retrouvés pour planter et protéger une zone ouverte, suite aux attaques successives d'insectes (scolytes) sur des épicéas affaiblis par les sécheresses. Début de l'année 2023, 600 pins sylvestres, 600 châtaigniers et 800 cèdres avaient été plantés. La parcelle concernée se trouve sur un versant sud et caillouteux, et



avec la sécheresse et les dégâts de gibier il y a eu une forte mortalité des plants. Début 2025, 300 pins et 400 chênes ont été plantés mais cela ne suffisait pour compléter la parcelle. Les bénévoles ont planté lors de cette journée de travail 150 douglas, hêtres, cèdres, sapin et houx. Ils ont également protégé, puis arrosé pour une meilleure reprise des plants. Bravo et merci à eux !

● Olivier SEYLLER



Convivialité !

Comme d'habitude les travailleurs du matin se sont retrouvés au caveau pour un apéritif et un repas, moment privilégié de lien entre villageois et invités où chacun a pu partager son expérience. Fernand a une nouvelle fois régalié les papilles des convives avec efficacité et générosité. Un grand merci à lui ainsi qu'à celles et ceux qui ont assuré le service et la vaisselle !



Les pièges à frelons non sélectifs : une fausse bonne idée aux lourdes conséquences



Frelon asiatique



Frelon européen

© AdobeStock_guy

Face à la peur que suscitent les frelons, de nombreuses personnes installent des pièges artisanaux, souvent fabriqués à partir de bouteilles contenant un liquide sucré destiné à attirer les insectes. Pourtant, ces dispositifs, en particulier contre le Frelon européen, sont loin d'être adaptés et peuvent même provoquer des dégâts importants sur la biodiversité.

Des pièges qui ne font pas la différence

Le principal problème de ces pièges dits « faits maison » est leur manque total de sélectivité. Attirés par les appâts sucrés ou fermentés, de nombreux insectes viennent s'y noyer : papillons, abeilles, guêpes non nuisibles, mouches pollinisatrices... autant d'espèces essentielles au bon fonctionnement des écosystèmes. En voulant cibler un insecte précis, on détruit en réalité une grande diversité d'auxiliaires indispensables.

Un impact écologique préoccupant

Ces captures massives d'insectes utiles perturbent les chaînes alimentaires et affaiblissent les populations déjà fragilisées. Les pollinisateurs, en particulier, subissent de plein fouet ces pratiques, alors même qu'ils sont cruciaux pour la reproduction des plantes et la production agricole.

De plus, le frelon asiatique, souvent visé par ces pièges, n'est pas toujours capturé en proportion significative par rapport aux autres espèces. Le résultat est donc contre-productif : beaucoup de victimes inutiles, pour une efficacité limitée.

Une méthode inefficace sur le long terme

Même en capturant quelques frelons, ces pièges n'ont qu'un impact très faible sur les colonies. Une seule reine peut engendrer des centaines d'individus, rendant ces captures anecdotiques face à la capacité de reproduction de l'espèce.

Privilégier des solutions responsables

Pour limiter les risques, il est préférable d'éviter les pièges non sélectifs et de se tourner vers des méthodes plus respectueuses de l'environnement :



- faire appel à des professionnels pour la gestion des nids,
- installer des dispositifs sélectifs validés scientifiquement,
- favoriser la prévention et l'observation plutôt que la destruction systématique.

Conclusion

Les pièges à frelons faits maison, notamment ceux reposant sur la noyade, sont une réponse inadaptée à un problème souvent mal compris. En détruisant indistinctement de nombreux insectes utiles, ils participent à l'érosion de la biodiversité. Mieux informés, nous pouvons adopter des pratiques plus équilibrées, respectueuses de la nature et réellement efficaces.

- *Frelons Unité Nature*

11 personnes sont formées aux pièges dans la commune de Breitenbach.

Contactez Pascal au 06 79 04 57 28 ou la mairie en cas de besoin.

Bilan de la saison de chasse 2025/2026

La saison de chasse 2025-2026 s'est terminée à la Chandeleur 2026. Nous avons demandé dans les conventions de location de la chasse de faire un point annuel avec les différentes parties prenantes (commune, ONF, chasseurs) durant l'intersaison, pour faire un bilan de la saison écoulée et pour se projeter sur la saison à venir.

L'objectif majeur communal de la gestion forestière est de permettre une régénération naturelle sans protections (enclos, pincettes, répulsifs) car celles-ci coûtent très cher à la commune.

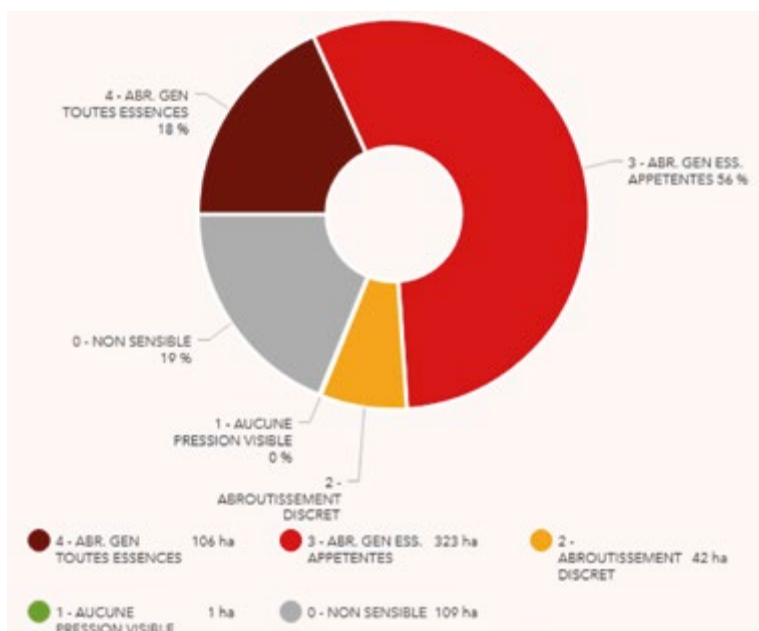
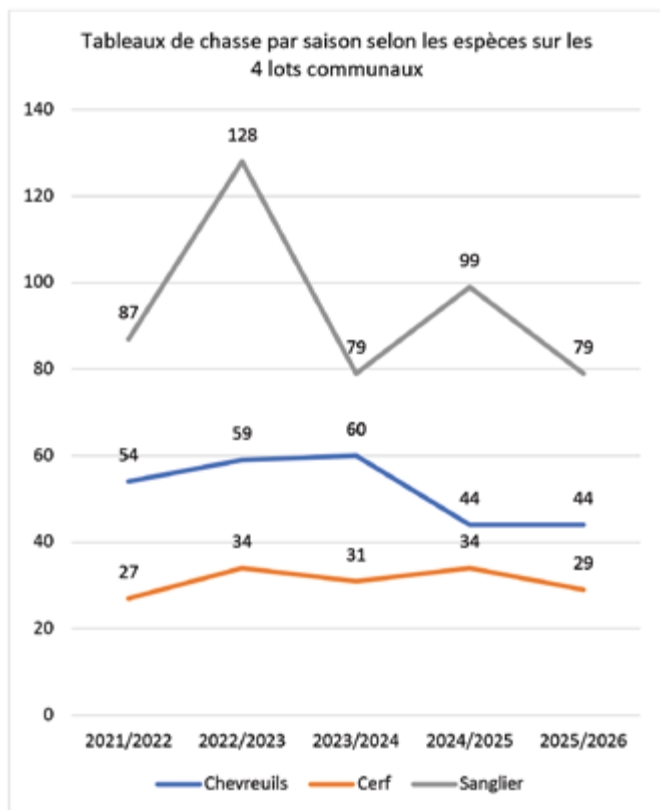
Pour les 4 lots communaux, les prélèvements sont plutôt en baisse par rapport à l'année passée. Les prélèvements de cervidés sont retombés à des niveaux jamais atteints depuis 2021-2022. Les prélèvements de chevreuils atteignent des niveaux historiquement bas.

Situation forestière

L'ONF constate des dégâts d'abrouissement toujours aussi élevés. Les notations d'abrouissement en martelage laissent entrevoir une situation où l'abrouissement bloque la régénération des essences appétentes (chêne, sapin, feuillus divers autres que le hêtre), voire empêche toute régénération des peuplements. Ci-dessous l'évolution des notations d'abrouissement faite par les forestiers au courant de la saison de martelage (cf. lettre communale précédente).

L'ONF estime que l'évolution des prélèvements n'est pas conforme avec un retour à une régénération naturelle de la forêt, et attend donc que les prélèvements augmentent.

La commune portera cet objectif et le défendra devant les locataires de chasse.



Répartition des surfaces abrouissées.
Note moyenne sur 580 ha notés depuis 2019.

Évolution de la note d'abrouissement moyenne.





© AdobeStock_JAKLZDENEK

Constats partagés

Depuis quelques années, la commune, l'ONF et les locataires de chasse se rencontrent annuellement afin d'échanger leurs points de vue sur la saison de chasse passée, d'analyser les prélèvements des espèces cerf, chevreuil et sanglier, les données des notes d'abroustissement en forêt, les dégâts dans les prés des sangliers. Des visites sur le terrain, notamment d'enclos témoins répartis sur les différents lots, sont réalisées par lot pour constater les différences de la régénération entre l'intérieur et l'extérieur de l'enclos.

En avril, les lots 1 (Jean-Louis LORENTZ) et 3 (Eric TRENDEL) ont été évalués dans un secteur où la régénération semble dynamique.

Concernant le lot 1, parcelle 49, l'abroustissement des essences appétentes dont le chêne, l'érable et le châtaignier est discret. La régénération est diversifiée et présente de façon satisfaisante. Compte tenu des dégâts sur les lots voisins, les prélèvements devront être à minima la réalisation du plan de chasse minimum, mais plutôt supérieurs.

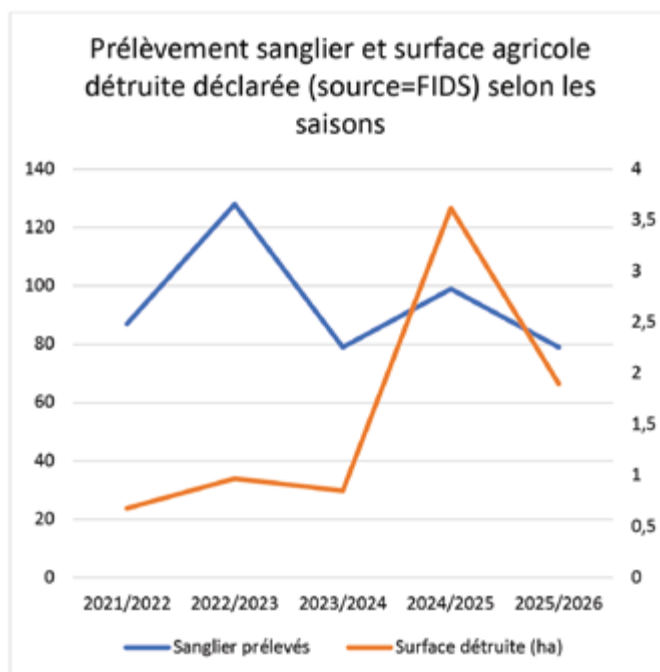
Concernant le lot 3, parcelle 45, la régénération de hêtre a pris le dessus sur le sapin. En dehors de l'enclos, le peu de sapins présents est abrousti mais de façon non systématique. Absence d'érable, le douglas est peu représenté mais n'est ni abrousti ni frotté. Dans l'enclos, présence de hêtres mais aussi de sapins et de douglas. Le sapin est plus représenté dans l'enclos qu'à l'extérieur. Sur ce lot, en fonction des endroits, l'abroustissement est classé en essences appétentes ou discret. Les prélèvements devront être plus élevés lors des prochaines saisons de chasse.

Situation agricole

Les dégâts agricoles déclarés sont plutôt à la hausse depuis les dernières relocations (2024) et n'ont pourtant pas non plus été accompagnés par une forte hausse des prélèvements.

Les prés, les jardins et les champs des particuliers peuvent être sérieusement retournés sans que cela ne figure dans les statistiques du FIDS (Fonds d'Indemnisation des Dégâts de Sangliers) et sans que cela ne donne droit à des indemnités.

La seule réponse attendue est une augmentation des prélèvements même si elle est plus facile à demander qu'à réaliser.



Un prochain article donnera la parole aux chasseurs et décrira les pistes pour améliorer rapidement la situation.

● Jean-Pierre PIELA / Étienne LEY - Olivier SEYLLER (ONF)

Le 48° Nord distingué par une Étoile Verte

Le NYD, restaurant de l'hôtel 48° Nord, a obtenu en mars 2026 une Étoile Verte au Guide Michelin qui vient récompenser le travail d'une équipe au service d'une cuisine respectueuse de l'environnement. Julien Schaffhauser, le chef en cuisine, nous précise la démarche...

Arrivé en janvier 2025 à la tête de la cuisine du restaurant, Julien a poursuivi le travail dans une logique qui est la même depuis l'ouverture de l'établissement, à savoir offrir **une cuisine de terroir à base de produits locaux et bios**. En toute modestie il précise bien que c'est l'ADN même du 48° Nord et que l'équipe entière est garante des valeurs d'écoresponsabilité et de durabilité. Il est épaulé en cuisine par Théo Rouillon, boulanger-pâtissier de formation et par Jeanne Benoit-Michel, responsable de salle et sommelière qui accueille la clientèle en toute simplicité et convivialité.



Étoile Verte ?

Le monde de la gastronomie suit l'évolution de la sensibilisation à l'environnement et le guide Michelin propose désormais une labellisation orientée vers les établissements investis dans la **gastronomie écoresponsable**. L'Étoile Verte vise à mettre en avant les restaurants exemplaires en matière de durabilité et à valoriser le travail des chefs engagés dans une cuisine respectueuse de l'environnement et soucieux de l'**impact écologique** de leur établissement.

Les critères évalués sont notamment :

- le respect des saisons dans le choix des produits,
- la mise en valeur des circuits courts : faire appel à des producteurs locaux afin de réduire l'empreinte carbone et soutenir l'économie locale,
- la lutte contre le gaspillage alimentaire : gestion rigoureuse des stocks, valorisation des restes et de l'ensemble des ingrédients...
- la gestion des déchets : recyclage, compostage des déchets organiques...
- l'emploi de technologies sobres en énergie,
- la sensibilisation des clients à la démarche.



De gauche à droite : Théo, Julien et Jeanne.

Le travail de communication effectué autour de l'hôtel et du restaurant dans la presse et les réseaux sociaux donne au lieu une visibilité qui a permis à ce que le Michelin s'y intéresse, le visite en venant « vivre l'expérience » et décide de lui octroyer le label.

L'organisation de l'établissement entre hôtellerie et restauration est un élément clé pour l'optimisation des produits en cuisine, entre repas, petit-déjeuner et paniers garnis.

Le jardin attenant au restaurant suivi par Camille Krugler est très important pour renforcer la démarche. Le but recherché n'est pas l'autosuffisance en termes de produits issus d'un potager mais surtout de le faire découvrir aux clients ; c'est un lieu pédagogique, de promenade et d'échanges, des bancs y sont disposés pour une petite halte bucolique. Trois zones y ont été





réfléchies : une zone de maraîchage pur avec des légumes, une zone avec des plantes aromatiques et une zone de petits fruits et d'arbustes.

Les déchets végétaux issus de la cuisine sont compostés au jardin, les autres déchets organiques rejoignent la même filière que dans le reste du village à savoir les bornes de collectes. Cependant les pratiques en cuisine visent à minimiser les déchets, en optimisant les recettes et en utilisant la totalité des plantes quand c'est possible, comme la réalisation de pestos avec les fanes des légumes. Concernant les viandes, l'approvisionnement en cochon par exemple se fait en bête entière permettant la valorisation de toutes les parties, les graisses étant utilisées pour la confection de pâté en croûte ou de boulettes pour le petit-déjeuner.

La cave à vin 100 % Alsace et bio respecte à la lettre le principe des 48 kilomètres maximum à parcourir pour s'approvisionner. Des infusions maison sont concoctées par Léa Wassong (par ailleurs praticienne dans l'établissement), qui cueille elle-même les plantes.

Le respect de la saisonnalité des produits implique certaines contraintes bien sûr et l'arrivée de nouveaux légumes au cours de l'année est accueillie avec grand plaisir souligne Julien.

Des producteurs locaux

Le restaurant s'approvisionne notamment auprès des producteurs suivants (liste non exhaustive) :

- à Breitenbach : Ferme Lindgrube (produits laitiers), Jean-Pierre Ulrich (fruits), Au Fil du Vert (confitures),
- et aussi : ferme Lindenhaut (Hohwald), ferme Humbert (Urbeis), ferme du Chênesire (Steige), ferme des Hutten (St-Pierre-Bois), Freydt-Drouan (St Maurice), ferme Bournemottes (Neuve-Église), ferme Berlicombel (Fouchy), boulangerie Hans (Albé), gibier Marchal (Hohwald)...

Un lieu simple...

Un point crucial est de comprendre que le restaurant ne recherche pas l'Étoile Rouge au guide Michelin, laissant toute liberté en cuisine. Le choix porté par Émil Leroy et son équipe est de rendre l'offre accessible, non élitiste, et de rompre avec l'image de « luxe » qui y est parfois associée. Il a été décidé notamment de ne plus afficher les guides dans lesquels l'établissement est référencé misant plus sur le fait d'être reconnu par la clientèle. L'hôtel est également sorti du groupe auquel il appartenait pour être indépendant, encore un choix de liberté.

Des retombées économiques locales

Outre le paiement des taxes locales et l'emploi direct de 16 personnes, l'établissement du 48° Nord dynamise l'économie du territoire par :

- l'approvisionnement auprès des fermes et producteurs locaux pour 220 000 € / an,
- l'intervention d'artisans locaux pour au moins 100 000 € / an pour des travaux,
- l'intervention de l'ESAT* *Les tournesols* à Sainte-Marie-aux-Mines pour l'ensemble du linge d'hôtel,
- l'appel à des prestataires locaux pour les contrôles obligatoires, l'entretien, la comptabilité, la communication,...
- la participation et le soutien à des événements locaux.

L'investissement sur site pour améliorer l'habitat écologique (création d'abris, gestion extensive des espaces verts) participe enfin aux efforts locaux en faveur de l'environnement.

Le restaurant est ouvert en soirée du mardi au samedi ainsi que le samedi midi pour le brunch.

- *Christophe BRUNTZ*

*Établissements et Services d'Accompagnement par le Travail.

Ski club Breitenbach



Samedi 25 avril le Ski Club Breitenbach a clôturé sa saison du Ski École Vallée de Villé (en collaboration avec la MJC et le Club Vosgien de la Vallée de Villé) avec sa cérémonie de remise de diplômes à la MJC le Vivarium à Villé.



33 élèves ont pu progresser en ski alpin et en snow durant sept samedis en journée à la station du Schnepfenried dans la vallée de Munster. Par manque d'enneigement il n'a pas été possible de skier les samedis au Champ du Feu.

Par contre le Ski Club Breitenbach, en collaboration avec les AS Cheminots et le Ski Club de Barr, a pu organiser un Dimanche de la Glisse au Champ du Feu dimanche 1^{er} février. Une quinzaine de jeunes de

Breitenbach souhaiterait avoir une quarantaine d'élèves au Ski École. Il y aura plusieurs dates d'inscription échelonnées entre octobre 2026 et janvier 2027.

Vous êtes nos meilleurs ambassadeurs ! Merci de parler du Ski Club Breitenbach autour de vous : famille, amis, collègues !

● Claudia Rogé pour le Ski Club Breitenbach

différents clubs avait fait le déplacement pour participer à cette compétition.

Pour la prochaine saison le Ski Club

Théâtre

La saison de la troupe de Breitenbach l'Entracte s'est achevée en beauté après 7 représentations marquées par le succès et la bonne humeur. Grâce à une équipe rodée et une programmation soigneusement choisie, le public a pu profiter de moments inoubliables où le rire était roi.

Cette année, le théâtre l'Entracte a renoué avec le passé, en remettant sur les planches les jeunes talents du village, qui ont précédés les plus expérimentés. Chaque représentation a été l'occasion de rassembler les amateurs de théâtre autour des 2 pièces drôles, dynamiques et bien menées par une équipe soudée qui a pu transmettre sa passion sur scène.

La troupe de l'Entracte tient à remercier chaleureusement son public pour sa fidélité, ainsi que les artistes (petits et grands), techniciens et bénévoles qui ont contribué à faire de cette saison un vrai succès. Rendez-vous en mars 2027 pour de nouvelles aventures théâtrales !

● Emmanuel MARTIN



Don du sang

L'association des donneurs de sang de Breitenbach/Saint-Martin est à renouveler : en effet, ses dirigeants ont annoncé en 2025 qu'ils souhaitaient arrêter leurs fonctions en espérant qu'une nouvelle génération de bénévoles prenne le relais.

À Saint-Martin, Océane Bertsch a proposé de prendre la présidence et essaie de reconstruire une équipe. Par ailleurs, André Muller et Jean-Pierre Piela ont proposé à leurs collègues maires de Maisongoutte et de Steige de réunir les quatre communes au sein de la future association.

Nous sollicitons donc quelques habitants de chaque village pour rejoindre Océane et reconstituer l'asso-

ciation : n'hésitez pas à vous manifester en mairie à ce sujet.

Le don du sang permet de soigner chaque année 1 million de personnes, près de la moitié pour des maladies du sang et des cancers, un tiers lors d'interventions chirurgicales. Pour cela, chaque jour, 10000 dons du sang sont nécessaires.

C'est dire l'importance vitale des associations de donneurs !

Merci d'avance à celles et ceux qui pourront donner un peu de leur temps pour cet engagement si nécessaire.

● Jean-Pierre PIELA

ÉTAT CIVIL //

Olga DOLLÉ

Le 16 avril dernier, les représentants de la municipalité se sont rendus au domicile de Mme Olga DOLLÉ afin de célébrer son 85^e anniversaire. À cette occasion, elle était



entourée de ses enfants et de leurs conjoints respectifs, venus partager ce moment chaleureux avec les élus.

Mme DOLLÉ est la maman de deux enfants et l'heureuse grand-mère de quatre petits-enfants. Une belle famille réunie autour d'elle pour fêter cet événement marquant.

Le conseil municipal lui adresse ses plus sincères félicitations et lui souhaite de profiter encore longuement de nombreux moments de bonheur entourée de ses proches.

Grands Anniversaires

● Cindy JERMANN

Monique HEINRICH

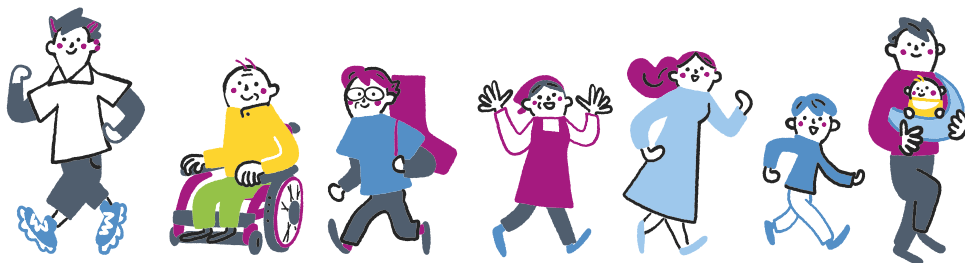


Le 25 avril dernier, les représentants de la municipalité se sont rendus auprès de Mme Monique HEINRICH afin de célébrer son 90^e anniversaire. À cette occasion, elle était entourée de ses proches, venus partager ce moment de convivialité avec les élus.

Mme HEINRICH est la maman de deux enfants, la grand-mère de quatre petits-enfants et l'arrière-grand-mère de deux arrière-petits-enfants.

Le conseil municipal lui adresse ses plus sincères félicitations et lui souhaite encore de nombreux moments de bonheur entourée de l'affection des siens.





95 ans

Mme Léonie HERRMANN



Les représentants de la municipalité se sont rendus le 30 décembre dernier au domicile de Mme Léonie HERRMANN afin de célébrer son 95^e anniversaire. À cette occasion, elle était entourée de ses proches, venus partager ce moment chaleureux et convivial.

Mme HERRMANN est la maman de trois enfants, la grand-mère de deux petits-enfants et l'arrière-grand-mère de deux arrière-petits-enfants. Une belle famille réunie autour d'elle pour fêter cet événement marquant.

Le conseil municipal lui adresse ses plus sincères félicitations et lui souhaite encore de nombreux moments de bonheur entourée des siens.

M. Henri FRERING

À l'occasion de son 95^e anniversaire, les représentants de la municipalité ont rendu visite à M. Henri Frering, doyen des hommes de notre village.

Né le 26 mars 1931, Henri a toujours vécu dans sa maison natale. Très investi dans la vie locale, il a notamment été membre du conseil de fabrique durant 32 ans. Père de trois filles, il a également accueilli Najib au sein de son foyer pendant de nombreuses années. Aujourd'hui, bien qu'il ait eu la douleur de perdre son épouse en 2022, Henri reste très entouré par ses enfants, ses 8 petits-enfants et ses 10 arrière-petits-enfants.

Toujours très actif, notre doyen continue de jardiner, de s'adonner à l'apiculture et de profiter de plaisirs simples comme la lecture et la promenade. Le conseil municipal lui adresse ses plus chaleureuses félicitations et lui souhaite encore beaucoup de bonheur auprès des siens.

Mme Alice BORMANN

Les représentants de la municipalité se sont rendus le 9 février à la maison de retraite de Saint-Pierre où réside Mme Alice BORMANN, accompagnés de Brigitte Allonas (sa filleule), afin de célébrer son 95^e anniversaire et déguster un gâteau réalisé par Claude son mari. Mme Marthe HERMANN, résidente dans le même EHPAD a rejoint le groupe dans l'après-midi.

À cette occasion, un moment chaleureux a été partagé en son honneur, permettant de marquer dignement cet événement.

Le conseil municipal lui adresse ses plus sincères félicitations et lui souhaite encore de nombreux moments de bonheur.



CONCERTS

Le concert de l'OPS à Breitenbach fait partie des concerts décentralisés rendus possibles grâce au soutien que la CeA apporte à l'Orchestre. Il s'inscrit dans la volonté de permettre aux territoires ruraux de vivre des moments culturels forts, que les habitants n'auraient pas forcément rencontrés sans cette présence dans les communes rurales.

Nous vous encourageons à participer à ces événements de grande qualité car la présence d'un public nombreux facilite l'organisation d'autres événements ultérieurement.

La saison culturelle est conséquente, avec :

- L'OPS le **5 juin**
- Les Voix de Stras' en **juillet**
- L'ensemble K le **16 août**
- Philae le **20 septembre**
- Les Noëlies le **20 décembre**



23

AOÛT

MARCHÉ AUX PUCES

6h/18h

en contre bas du stade de foot de Breitenbach, buvette et petite restauration. Renseignement / réservation : 06.14.93.55.49